

◆ぬり壁のお話◆

室内の壁と言えば、日本では古くは湿式と呼ばれる塗り壁が一般的でした。しかし、戦後15年から20年経過した1960年代、施工に手間がかかり、工期も長くなる湿式の壁に変わり、石膏ボードなどを下地にして糊で壁紙を張っていく乾式工法が普及し、施工の容易さや安さが受け入れられ、乾式と呼ばれる壁紙で仕上げられている家がほとんどです。しかし、近頃のご新築のお宅に伺うと、自然素材の塗り壁を内装材に採用されているお宅を多く見かけます。床材も、分厚くて、木肌がそのまま見える、木の香りのする無垢材が使われています。お家の中に入っただけで、ぐっと息を吸い込みたくなるような、自然の中に帰ったような住まいってすてきですよ。

ai&aiは、室内のリフォームでその住環境をご提供できればいいな～って思います。でも、実際、壁紙と塗り壁、なにがどう違うかって漠然としかわからない方も多いと思います。今回は、そんな注目の”塗り壁”のお話をさせて頂きたいと思います。

★ 漆喰

漆喰とは、消石灰に砂や糊を混ぜたもので、室内の壁だけでなく、外壁や塀などにも使われてきた材料です。真っ白なイメージの強い漆喰ですが、江戸城に代表されるような黒漆喰や漆喰に顔料などを混ぜた色のついた漆喰なども存在します。

また、材料にわらすさを混ぜたものや、罫（こて）でわざと表面に荒さを残すような仕上げ方法もあり、漆喰仕上げといってもいろいろな表情を作ることが可能です。

【メリット】

- ・カビが発生しにくい
- ・化学物質や二酸化炭素を吸着させる効果がある
- ・水蒸気を吸放湿する性質があり、湿度を安定させることができる
- ・塗り替え時期がクロスなどと比べると少なく済む
- ・不燃性の材料のため防火性を上げることができる
- ・材料が重いため音が漏れにくい（入ってきにくい）



★ 聚楽（じゅらく）壁

「じゅらく壁」は、もともと京都付近に産出する土を用いた塗り壁仕上げのことでしたが、現在ではきめの細かい砂壁状の仕上げの表面状態を指していることが多いようです。耐火性に優れ、年月を経過しても変わらない、あたたかみのある独特の風合いが好まれています。

【メリット】

- ・化学製品などを含まないものは、シックハウスなどの影響も小さくできる
- ・水蒸気を吸放湿する性質があり、湿度を安定させることができる
- ・塗り替え時期がクロスなどと比べると少なく済む
- ・不燃性の材料のため防火性を上げることができる
- ・材料が重いため音が漏れにくい（入ってきにくい）



★ 珪藻土（けいそう土）壁

珪藻土とは、海や湖などに生息していた単細胞の植物プランクトンの死骸が堆積して出来た土層から採取されるもので、シックハウスの原因と言われるホルムアルデヒドの吸着・分解をはじめ、保温性・断熱性に優れ、多孔質であることから、遮音性、吸湿性、吸放質性も高く、内装用として用いられています。最近では、石膏ボードに直接塗り付けられる商品やビニールクロスの上に塗ることができるものも出てきています。

【メリット】

- ・水蒸気を吸放湿する性質があり、湿度を安定させることができる
- ・不燃性の材料のため防火性を上げることができる
- ・多孔質材で塗って一定期間ニオイを吸着することができる

ai&ai店舗内は、珪藻土を塗っています。外は雨でも、室内はさらっとしている気がします。

梅雨の時期も、壁に湿気を感じません。

花粉や、PM2.5など外部環境で、以前より、体に及ぼす影響は深刻になってきている近年住環境を考える機会にして頂ければいいなって思います。



【デメリット】

- ・施工する手間が多く、工期がかかる
- ・技術が必要なため、施工費が高くなる
- ・短時間で乾燥させるとヒビが入りやすい
- ・地震などの強い力が加わると、ヒビが入りやすい

～あい&あい おすすめ珪藻土 “ベジタウォール”のご紹介～

練り済み漆喰(しっくい) 塗り壁ベジタウォール (Vegeta WALL)

粉末を練ってから使う事が多い「漆喰」ですが、VegetaWallはすでに練ってるから色むらが出ません。野菜を漬けてこんで作られ「抗酸化溶液」が入った漆喰。

～原材料～

石灰(水酸化カルシウム)
野菜酵素

★Vegeta WALL 5つの特徴・・・

1.F☆☆☆☆取得品

(ホルムアルデヒド等級最上位)

「F☆☆☆☆とは？」
Fの後ろに付く☆の数(☆☆☆～☆☆)に応じてホルムアルデヒド発散量がわかるようにしたもので、☆☆☆☆は発散量がほとんどゼロである材料を意味します。

3. 防カビ

湿気がたまりにくいのでカビが生えにくい！



5. 静電気防止

静電気により発生する、カビの胞子や細やかなホコリ等の空気浮遊が抑制されるため、お部屋の空気を清潔に保ちます。



～お色は6色～

カワラ：落ち着きのあるオフホワイト。お部屋が明るくなります。

ジンジャー：落ち着いたベージュ。ナチュラルなお部屋にピッタリ。

キャロット：あたたかみのあるオレンジは人の集まるリビングにおすすめ。

キャベツ：さわやかな薄いグリーン。洋室はもちろん、和室にもあいそう。



2. 調湿効果

漆喰は「呼吸する塗材」と言われています。吸放湿性があり、室内の調湿効果があります。

4. 消臭効果

空気清浄機能でペットの臭い、玄関・トイレの悪臭を軽減します。



★Vegeta WALL ★

1缶 18KG入り
約10㎡～14㎡分
(量 約7.5枚分)
¥8,800を



¥¥6,000

(-5/31迄)

デ`ィッシュ：可愛らしいピンク。女性に人気のカラーです。

パンプキン：南フランスの田舎風なお部屋が作れる明るいイエロ。



チキンナゲット

材 料(4人分)	
鶏ムネ肉 400g	卵 1個分
パン粉(細目) 1.5カップ	塩、こしょう 適宜
小麦粉 適宜	にんにく(すりおろし) 1片
サラダ油 適宜	小麦粉 大2

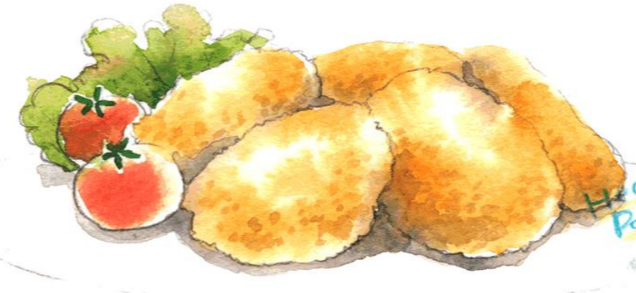


①皮を取り除いた鶏ムネ肉を包丁でたたか、フードプロセッサーで細かくする。

② ④に①を加えてよく混ぜ、手を濡らして一口大に形を整える。



③ パン粉と小麦粉を合わせ、②にまぶして油で揚げたらできあがり。青のりや粉チーズなどをパン粉に混ぜるとバリエーション増。



アンチエイジング効果のあるアルギニンが鶏肉は豊富。しょうゆと一緒に摂ることでアルギニンの働きが良くなります。行楽弁当の一品にいかがですか。